

## THAZARD PONCTUÉ

### INFORMATIONS COMPLÉMENTAIRES

*(Informations rassemblées à partir des rapports du Groupe de travail sur les thons néritiques et d'autres sources citées)*

#### MESURES DE CONSERVATION ET DE GESTION

Le thazard ponctué (*Scomberomorus guttatus*) de l'océan Indien est actuellement soumis à un certain nombre de mesures de conservation et de gestion adoptées par la Commission :

- Résolution 15/01 *Concernant l'enregistrement des captures et de l'effort par les navires de pêche dans la zone de compétence de la CTOI*
- Résolution 15/02 *Statistiques exigibles des parties contractantes et parties coopérantes non contractantes de la CTOI (CPC)*
- Résolution 14/05 *Sur un registre des navires étrangers autorisés pêchant les espèces sous mandat de la CTOI dans la zone de compétence de la CTOI et sur les informations relatives aux accords d'accès*
- Résolution 15/11 *Concernant la mise en place d'une limitation de la capacité de pêche des parties contractantes et parties coopérantes non contractantes*
- Résolution 10/08 *Sur un registre des navires en activité pêchant les thons et l'espadon dans la zone de compétence de la CTOI*

#### INDICATEURS HALIEUTIQUES

##### *Thazard ponctué : Généralités*

Le thazard ponctué (*Scomberomorus guttatus*) est une espèce migratrice qui forme de petits bancs et vit dans les eaux côtières et qui pénètre parfois dans les zones estuariennes. Le **Tableau 1** présente quelques traits de vie importants pour la gestion.

**TABLEAU 1.** Thazard ponctué : Biologie du thazard ponctué (*Scomberomorus guttatus*) de l'océan Indien.

Paramètre	Description
Répartition et structure du stock	Espèce migratrice qui forme de petits bancs et vit dans les eaux côtières et qui pénètre parfois dans les zones estuariennes. Elle se rencontre dans les eaux du golf Persique, de l'Inde, du Sri Lanka et d'Asie du sud-est, et jusqu'à la mer du Japon, au nord. Le thazard ponctué se nourrit principalement de poissons de petites tailles associés en bancs (par ex. :sardines et anchois), de calmars et de crustacés. Aucune information sur la structure de stock du thazard ponctué n'est disponible dans l'océan Indien.
Longévité	n.d.
Maturité (50 %)	<b>Age</b> : 1–2 ans ; femelles n.d. mâles n.d. <b>Taille</b> : femelles et mâles ~40–52 cm LF.
Saison de reproduction	D'après l'occurrence des femelles matures et la taille des œufs en maturation, le frai a probablement lieu entre mars et juillet en Inde du Sud et en mai dans les eaux de la Thaïlande. La fécondité augmente avec l'âge dans les eaux indiennes, variant ainsi de 400 000 œufs pour un individu de 2 ans à plus d'un million pour un individu de 4 ans.
Taille (longueur et poids)	Maximum : Femelles et mâles 76 cm LF ; poids n.d.

n.d. = non disponible. Sources : Froese & Pauly 2009

##### *Pêcheries et grandes tendances des captures*

- Principales pêcheries : Le thazard ponctué indo-pacifique<sup>1</sup> est principalement capturé par les pêcheries au filet maillant dans l'océan Indien mais un nombre important de thazards ponctués sont également pêchés à la traîne (**Tableau 2** ; **Fig. 1**).
- Principales flottilles (c.-à-d. en termes de prises les plus élevées ces dernières années) : Près de deux tiers des prises sont réalisées par les pêcheries de l'Inde et de l'Indonésie, mais des prises importantes sont également déclarées par la R.I. d'Iran et le Myanmar (**Fig. 2**).

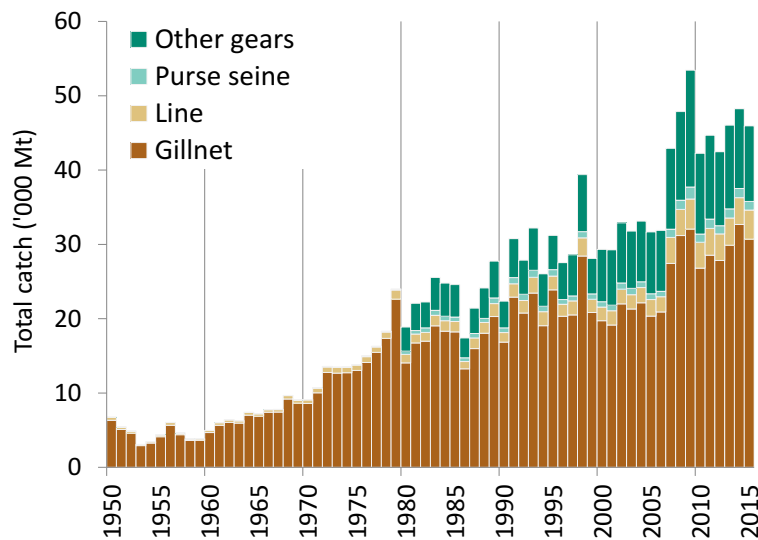
<sup>1</sup> Dénommé ci-après « thazard ponctué ».

- Tendances des prises conservées :  
Les prises estimées ont augmenté progressivement depuis le milieu des années 1960, atteignant environ 24 000 t à la fin des années 1970 et plus de 30 000 t au milieu des années 1990, période à partir de laquelle elles se sont maintenues à un niveau stable jusqu'en 2006 environ. Depuis la fin des années 2000, les prises ont fortement augmenté, jusqu'à plus de 40 000 t, les prises les plus élevées ayant été enregistrées en 2009 avec 53 000 t.
- Niveaux de rejet : considérés comme étant très faibles bien que les estimations des rejets soient inconnues pour la plupart des pêcheries.

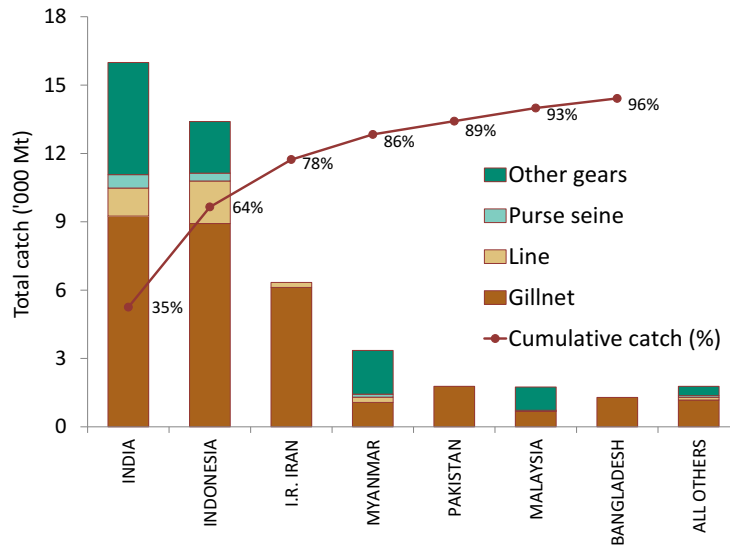
**Changements dans les séries de captures** : Il n'y a pas eu de révision majeure des séries de captures du thazard ponctué depuis la réunion du GTTN en 2015.

**TABLEAU 2.** Thazard ponctué : Meilleurs estimateurs scientifiques des prises de thazard ponctué par type de pêche, pour la période 1950-2015 (en tonnes) (données en date d'octobre 2016).

Pêche	Par décennie (moyenne)						Par année (pour ces dix dernières années)									
	1950	1960	1970	1980	1990	2000	2006	2007	2008	2009	2010	2011	2012	2013	2014	2015
Senne	-	-	34	584	772	938	720	1 109	1 239	1 605	1 104	1 268	1 103	1 230	1 235	1 158
Filet maillant	4 367	6 897	13 947	17 096	21 709	23 634	20 915	27 450	31 192	32 069	26 800	28 547	27 834	29 898	32 687	30 714
Ligne	250	349	769	1 334	1 834	2 504	2 046	3 493	3 520	4 041	3 497	3 601	3 575	3 656	3 596	3 910
Autres	13	21	48	3 879	5 101	9 353	8 208	10 872	11 929	15 733	10 859	11 268	9 964	11 259	10 747	10 174
<b>Total</b>	<b>4 630</b>	<b>7 268</b>	<b>14 798</b>	<b>22 893</b>	<b>29 416</b>	<b>36 428</b>	<b>31 889</b>	<b>42 923</b>	<b>47 880</b>	<b>53 448</b>	<b>42 260</b>	<b>44 684</b>	<b>42 476</b>	<b>46 042</b>	<b>48 265</b>	<b>45 956</b>



**Fig. 1.** Thazard ponctué : Prises annuelles de thazard ponctué par engin, telles qu'enregistrées dans la base de données de la CTOI (1950–2015) (données en date d'octobre 2016).



**Fig. 2.** Thazard ponctué : Prises moyennes dans l'océan Indien au cours de la période 2012–2015, par pays. Les pays sont classés de gauche à droite selon l'importance de leurs prises de thazard ponctué déclarées. La ligne rouge indique la proportion (cumulative) des prises de thazard ponctué des pays concernés, par rapport aux prises totales combinées de cette espèce déclarées par tous les pays et toutes les pêcheries (données en date d'octobre 2016).

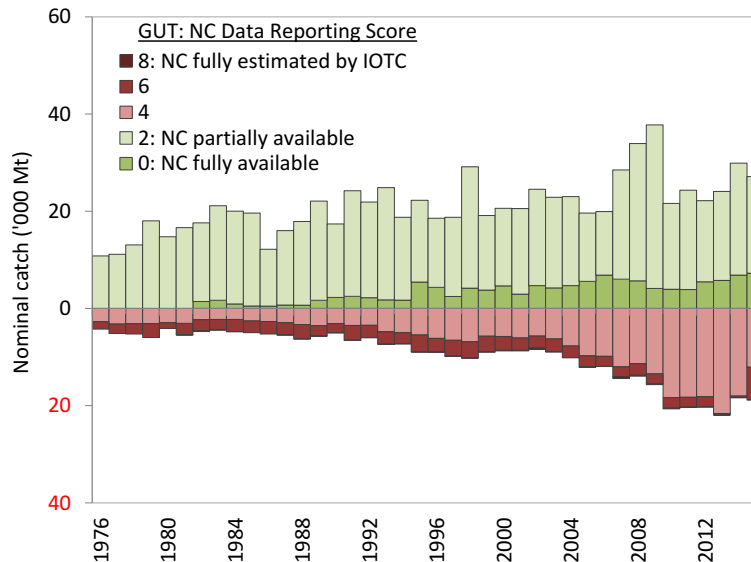
#### *Thazard ponctué – estimation des prises : problèmes relatifs aux données*

Les **prises conservées** de thazard ponctué ont été dérivées d'informations incomplètes et sont donc incertaines<sup>2</sup> (**Fig. 3**), surtout dans le cas des pêcheries suivantes :

- Agrégation des espèces : Bien souvent, le thazard ponctué n'est pas déclaré en tant que tel et est agrégé avec le thazard rayé ou, moins fréquemment, d'autres espèces de petits thons.
- Mauvaise répertoriation : Le thazard ponctué est souvent mal répertorié et classé comme « thazard rayé », leurs prises étant déclarées sous cette dernière espèce.
- Sous-déclaration : les prises de thazard ponctué pourraient ne pas être déclarées par certaines pêcheries les pêchant en tant que prises accessoires.

C'est pour les raisons ci-dessus que les prises de thazard ponctué enregistrées dans la base de données de la CTOI semblent correspondre à une fraction des prises totales de cette espèce dans l'océan Indien.

<sup>2</sup> L'incertitude au niveau des estimations de capture est estimée par le Secrétariat et dépend de la quantité de traitements nécessaires lors de déclarations contradictoires des captures, du niveau d'agrégation des captures par espèce et par engin, et enfin du nombre de pêcheries non déclarantes pour lesquelles les captures doivent être estimées.



**Fig. 3.** Thazard ponctué : incertitudes dans les estimations des prises annuelles (1950–2015). Les prises sont évaluées en fonction des normes de déclaration de la CTOI, selon lesquelles un score de 0 indique que les prises sont entièrement déclarées selon les normes de la CTOI ; un score compris entre 2 et 6 qu'elles ne sont pas entièrement déclarées par engin et/ou espèce (c.-à-d. partiellement ajustées par engin et espèce par le Secrétariat de la CTOI) ou pour toute autre raison fournie dans le document ; et un score de 8 correspond aux flottilles qui ne déclarent pas leurs données de capture à la CTOI (elles sont estimées par le Secrétariat de la CTOI) (données en date d'octobre 2016).

#### Thazard ponctué – Tendances de l'effort

- Disponibilité : Les tendances de l'effort sur le thazard ponctué dans l'océan Indien ne sont pas connues, en raison d'un manque de données de prises et effort.

#### Thazard ponctué – Tendances des prises par unité d'effort (PUE)

- Disponibilité : aucune donnée disponible pour la plupart des pêcheries et, lorsqu'elles le sont, elles se rapportent à de très courtes périodes (**Tableau 3**). Ceci empêche de dériver des PUE significatives à partir des données existantes.

**TABLEAU 3.** Thazard ponctué : Disponibilité des séries de prises et effort, par pêcherie et année (1970–2015)<sup>3</sup>. Veuillez noter qu'aucune donnée de prises et effort n'est disponible pour la période 1950–1985

Gear-Fleet	70	72	74	76	78	80	82	84	86	88	90	92	94	96	98	00	02	04	06	08	10	12	14	
PSS-Indonesia																								
LINE-South Africa																								
LINE-Yemen																								

#### Thazard ponctué – Tendances des tailles ou des âges des poissons (p. ex. par longueur, poids, sexe et/ou maturité)

- Données de fréquence de taille : les tendances des poids moyens ne peuvent pas être évaluées pour la plupart des pêcheries en raison d'un manque de données.

Principales sources d'échantillons de taille : Thaïlande (senne côtière) et Sri Lanka (filet maillant) – toutefois, le nombre d'échantillons est très faible et les données se rapportent à de très courtes périodes (**Tableau 4**).

- Tableau des prises par taille (âge) : indisponible, en raison du manque d'échantillons de taille et de l'incertitude quant à la fiabilité des estimations des prises conservées.
- Données sur le sex-ratio : n'ont pas été fournies au Secrétariat par les CPC.

<sup>3</sup> A noter : la liste ci-dessus n'est pas exhaustive, elle ne montre que les pêcheries pour lesquelles les données de prises et effort sont disponibles dans la base de données de la CTOI. De plus, selon les pêcheries, les prises et effort des années présentées dans le tableau peuvent ne pas être disponibles pour chacun des mois de ces années.

**TABLEAU 4.** Thazard ponctué : Disponibilité des données de fréquences de taille, par pêcherie et année (1980–2015)<sup>4</sup>. Veuillez noter qu'aucune donnée de fréquence de taille n'est disponible pour la période 1950–1982.

Gear-Fleet	80	82	84	86	88	90	92	94	96	98	00	02	04	06	08	10	12	14
PSS-Thailand																		
GILL-Sri Lanka																		

Key

- More than 2,400 specimens measured
- Between 1,200 and 2,399 specimens measured
- Less than 1,200 specimens measured

## ÉVALUATION DE STOCK

Deux modèles d'évaluation de stock prenant en compte peu de données, à savoir un modèle « prises-PME » et une méthode optimisée fondée uniquement sur les prises (OCOM), ont été utilisés en 2016 afin d'évaluer l'état du thazard ponctué dans l'océan Indien. Les résultats du modèle OCOM sont présentés dans le **Tableau 5**. Les données sur les prises de thazard ponctué sont très rares et fortement corrélées aux données sur les prises de thazard rayé, du fait de la désagrégation des espèces utilisée dans les procédures d'estimation. Puisque les données et les approches d'évaluation de stock ont été considérées comme très incertaines, aucun avis de gestion n'est présenté en termes d'état de stock, mais uniquement en termes de production cible, laquelle était similaire pour les deux modèles en question (45 022, prises-PME, et 45 632, OCOM).

**TABLEAU 5.** Thazard ponctué (*Scomberomorus guttatus*) Principales quantités de gestion issues de l'évaluation OCOM réalisée en 2016, utilisant un scénario de base avec un appauvrissement maximal de 70 %.

Quantité de gestion	Océan Indien agrégé
Estimation des prises la plus récente (2014) t	49 060
Prises moyennes 2010–2014 t	44 930
PME (fourchette plausible) t	45 632 (38 856–54 395)
Période de référence utilisée dans l'évaluation	1950 – 2014
F <sub>PME</sub> (fourchette plausible)	0,52 (0,40–0,69)
B <sub>PME</sub> (fourchette plausible) t	65 951 (45 901–107 881)
F <sub>2014</sub> /F <sub>PME</sub> (fourchette plausible)	0,98 (0,85–1,14)
B <sub>2014</sub> /B <sub>PME</sub> (fourchette plausible)	1,10 (0,84–1,29)
SB <sub>2014</sub> /SB <sub>PME</sub> (IC 80 %)	n.d.
B <sub>2014</sub> /B <sub>0</sub> (fourchette plausible)	0,55 (0,42–0,64)
SB <sub>2014</sub> /SB <sub>0</sub> (IC 80 %)	n.d.
B <sub>2014</sub> /B <sub>0, F=0</sub> (IC 80 %)	n.d.
SB <sub>2014</sub> /SB <sub>0, F=0</sub> (IC 80 %)	n.d.

n.d. non disponible ; moyennes géométriques et fourchettes plausibles

## RÉFÉRENCES BIBLIOGRAPHIQUES

Froese R, Pauly DE (2009) FishBase, version 02/2009, FishBase Consortium, [www.fishbase.org](http://www.fishbase.org)

<sup>4</sup> A noter : la liste ci-dessus n'est pas exhaustive, elle ne montre que les pêcheries pour lesquelles les données de taille sont disponibles dans la base de données de la CTOI. De plus, selon les pêcheries, les données de taille des années présentées dans le tableau peuvent ne pas être disponibles pour chacun des mois de ces années.